

Janvier 2026

Soyez les bienvenus Herzlich Willkommen



Forum SE Formation sports équestres
23. Januar 2026

Derek Frank

Ausbildungsverantwortlicher OdA Pferdeberufe
Responsable de la formation OrTra des métiers du
cheval

Magdalena Schnyder

Ausbildungsverantwortliche J+S Pferdesport
Responsable de la formation J+S sports équestre



Accessibilité aux offres de formation

Il s'agit de la formation des professionnels du cheval et des entraîneurs qui sont là pour former les chevaux et les humains.

- Qui enseigne dans le milieu équestre ?
- Quelle est la formation de ces personnes ?
- Où puis-je trouver des possibilités de formation pour les personnes qui souhaitent s'engager ?

Remarque : les présentations et les réponses seront envoyées par courrier électronique.





Objectifs / Buts



Objectif 1 :

Tu es capable d'expliquer aux autres quelles sont les offres disponibles pour se former dans le domaine équestre.

Objectif 2 :

Dépôt des préoccupations – souhaits

- Qu'attends-tu de la formation professionnelle ?
- Qu'attends-tu de Swiss Equestrian en matière de formation des entraîneurs (J+S) ?
- Que manque-t-il selon toi dans la formation ?



Atelier Formation

- Introduction à la formation professionnelle Derek Frank (10 min)
- Introduction à la formation des entraîneurs J+S Magdalena Schnyder (10 min)
- Noter et déposer les demandes (10 min)
-> La synthèse de vos notes sera envoyée par voie électronique dans les semaines à venir.
- Fin de l'atelier – Take home / à emporter





Organisation der Arbeitswelt **Pferdeberufe**
Organisation du monde du travail **Métiers liés au cheval**
Organizzazione del lavoro **Mestieri legati al cavallo**

OrTra Métiers liés au cheval





Organisation der Arbeitswelt **Pferdeberufe**
Organisation du monde du travail **Métiers liés au cheval**
Organizzazione del lavoro **Mestieri legati al cavallo**



Derek Frank
Président



Expert en chef QV

OrTra Métiers liés au cheval Suisse

d.frank@pferdeberufe.ch



Organisation du monde du travail OrTra

L'OrTra Métiers liés au cheval est une association faîtière professionnelle soutenue par les associations suivantes :



Activités de l'OrTra Métiers liés au cheval

- Garantie de la formation professionnelle dans les métiers équins en collaboration avec les partenaires de la formation professionnelle (Confédération / cantons)
- Définition et vérification des contenus d'apprentissage dans les formations initiales et les formations professionnelles supérieures
- Organisation des cours interentreprises (CI)
- Développement et mise à jour du matériel didactique
- Formation et perfectionnement des responsables de la formation professionnelle (responsables CI, experts, formateurs professionnels)

Paysage éducatif des métiers liés aux chevaux

avant 2008

Formation élémentaire Gardien de chevaux

Palefrenier CFC

Ecuyer CFC

À partir de 2008

Gardien de chevaux AFP

Professionnel/le du cheval

Orientation soins aux chevaux

Orientation monte classique

Orientation monte western

Orientation chevaux d'allures

Orientation chevaux de course

Orientation attelage



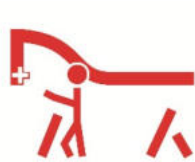
Paysage éducatif des métiers liés au cheval

Aujourd'hui à partir de 2024

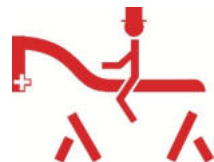
Gardien/gardienne de chevaux AFP

Professionnelle / Professionnel du cheval

CFC avec **domaines spécifique**



Soins et services



Monte classique



Monte western



Chevaux d'allures



Attelage



Chevaux de course

Chiffres

**CHIFFRES ANNÉE
SCOLAIRE 2024/2025**

Orientation	1 ANNÉE D'APPRENTISSAGE	2 ANNÉE D'APPRENTISSAGE	3 ANNÉE D'APPRENTISSAGE	TOTAL	
SOINS	70	63	64	197	
CLASSIQUE	42	32	30	104	
CHEVAUX D'ALLURES	8	4	8	20	
WESTERN	3	2	5	10	
CHEVAUX DE COURSE	0	2	0	2	
ATTELAGE	0	0	0	0	333
GARDIEN DE CHEVAUX	31	45		76	76
TOTAL AFC+CFC					409

Formation initiale de 2 ans

**Gardiennne de chevaux /
Gardien de chevaux
avec attestation fédérale de
formation professionnelle
(AFP)**



3.2 Vue d'ensemble des compétences opérationnelles

↓ Domaines de
compétences
opérationnelles

Compétences opérationnelles →

<u>a</u>	Affouragement et soin des chevaux	<u>a1</u> Nourrir les chevaux	<u>a2</u> Soigner les chevaux	<u>a3</u> Aider à soigner les chevaux ma- lades ou blessés		
<u>b</u>	Entretien de l'infrastructure et du matériel	<u>b1</u> Entretenir l'écurie	<u>b2</u> Aider à l'entretien des alentours et de l'infrastructure du centre équestre	<u>b3</u> Entretenir l'équipement des che- vaux		
<u>c</u>	Attitude face aux chevaux et travail avec les chevaux	<u>c1</u> Réagir au comportement de chevaux dociles	<u>c2</u> Équiper des chevaux dociles pour le travail	<u>c3</u> Mener et présenter des chevaux dociles	<u>c4</u> Faire bouger des chevaux dociles sous la selle sous la super- vision d'autrui	<u>c5</u> Aider à charger les chevaux dans le van
<u>d</u>	Collaboration avec le personnel et la clientèle	<u>d1</u> Soutenir des tierces personnes et la clientèle dans les contacts avec les che- vaux	<u>d2</u> Apporter de l'aide en situation d'urgence			

Formation initiale de 3 ans

**Professionnel/-le du cheval avec certificat
fédéral de capacité (CFC)**

Domaines spécifique soins et services

Domaines spécifique monte classique

Domaines spécifique monte western

Domaine spécifique chevaux d'allures

Domaine spécifique chevaux de course

Domaine spécifique attelage

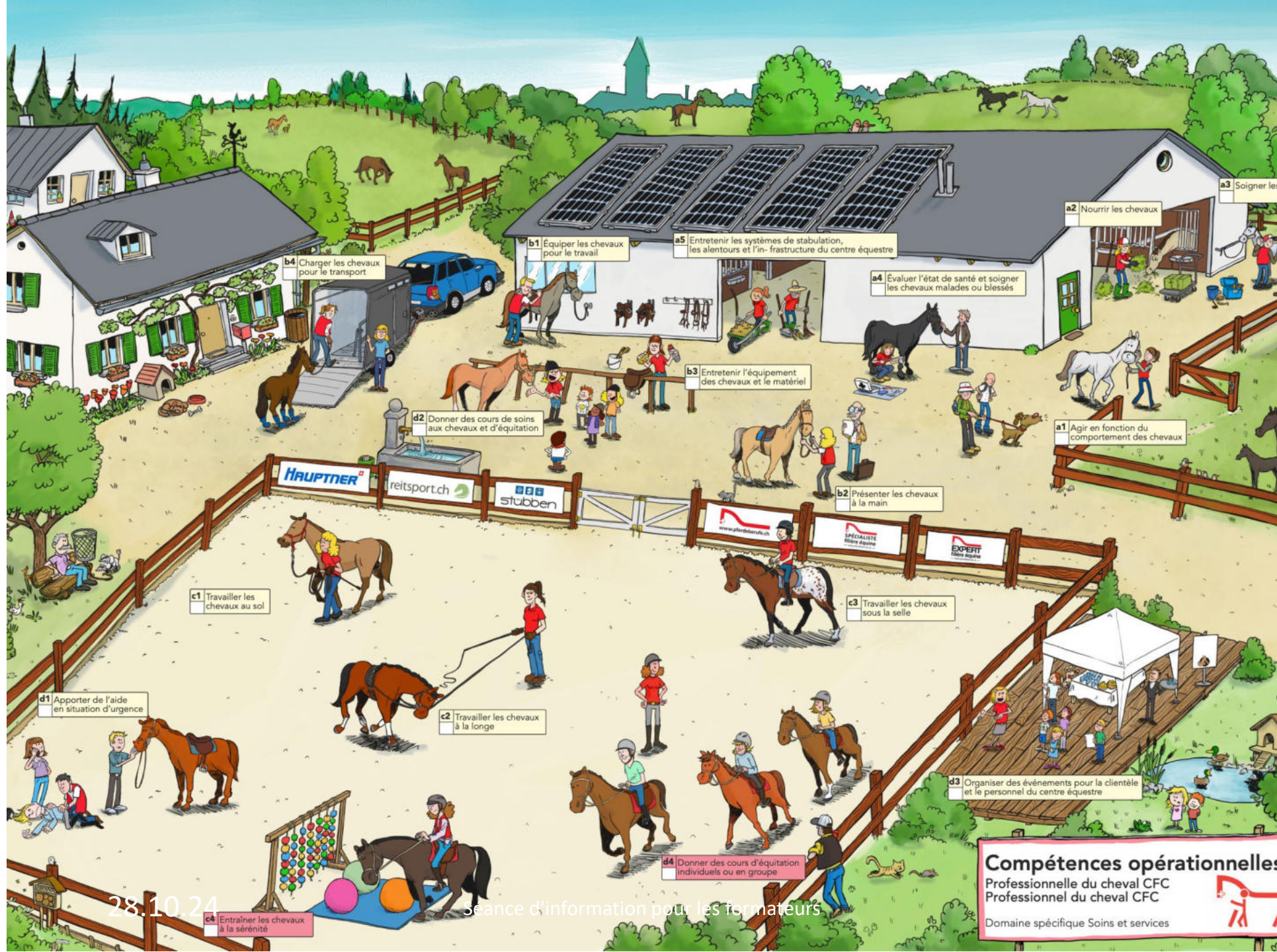


3.2 Vue d'ensemble des compétences opérationnelles

↓ Domaines de comp. opér.

Compétences opérationnelles →

a	Soin des chevaux et entretien de l'infrastructure	a1 Agir en fonction du comportement des chevaux	a2 Nourrir les chevaux	a3 Soigner les chevaux	a4 Évaluer l'état de santé et soigner les chevaux malades ou blessés	a5 Entretien des systèmes de stabulation, les alentours et l'infrastructure du centre équestre					
b	Soin des chevaux et du matériel avant et après le travail	b1 Équiper les chevaux pour le travail	b2 Présenter les chevaux à la main	b3 Entretien de l'équipement des chevaux et le matériel	b4 Charger les chevaux pour le transport						
c	Travail avec les chevaux	c1 Travailler les chevaux au sol	c2 Travailler les chevaux à la longe	c3 Travailler les chevaux sous la selle	c4 Entraîner les chevaux à la sérénité	c5 Travailler les chevaux dans différentes disciplines classiques	c6 Travailler les chevaux dans différentes disciplines western	c7 Travailler les chevaux dans différentes disciplines des chevaux d'allures	c8 Travailler les chevaux en attelage	c9 Travailler les chevaux de course en tenant compte des règlements de la Fédération de courses de chevaux	
d	Fourniture de prestations	d1 Apporter de l'aide en situation d'urgence	d2 Donner des cours de soins aux chevaux et d'équitation	d3 Organiser des événements pour la clientèle et le personnel du centre équestre	d4 Donner des cours d'équitation individuels ou en groupe	d5 Donner des cours d'équitation classique individuels ou en groupe	d6 Donner des cours d'équitation western individuels ou en groupe	d7 Donner des cours individuels ou collectifs de tölt et d'allures	d8 Donner des cours d'attelage	d9 Transporter des personnes ou des marchandises avec un attelage	d10 Diriger un groupe d'entraînement avec des chevaux de course



28.10.24

séance d'information pour les formateurs

Compétences opérationnelles:
 Professionnelle du cheval CFC
 Professionnel du cheval CFC
 Domaine spécifique Soins et services



Accompagnateur pendant l'apprentissage

Entreprise formatrice



Cours interentreprises



Famille

Écoles professionnelles



Office de la formation professionnelle



Azienda agraria
cantonale di Mezzano
Centro professionale
del verde



L'entreprise formatrice désigne l'entreprise dans laquelle se déroule la formation professionnelle. Elle est principalement responsable de la **formation pratique**.

Nombre de jours par semaine dans l'entreprise formatrice : **4,5 jours**



Les **écoles professionnelles** enseignent les contenus théoriques dans le cadre de la formation professionnelle initiale

Nombre de jours par semaine à l'école professionnelle : **1 jour**



Les cours interentreprises (CI) constituent le troisième lieu d'apprentissage dans le cadre de la formation professionnelle initiale et permettent d'acquérir les compétences professionnelles de base.

CFC 5 jours de cours interentreprises par année d'apprentissage

AFP 3 jours de cours interentreprises par année d'apprentissage

Nombre de cours interentreprises pour l'année scolaire 2024/25

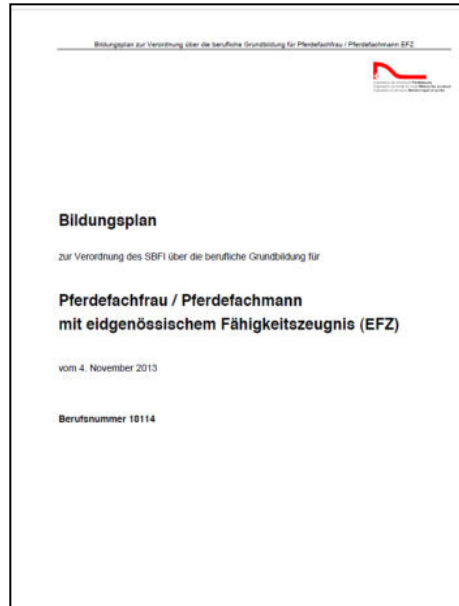
295 jours de cours
interentreprises

- 113 jours à Buchs
- 94 jours à Chalet-à-Gobet
- 50 jours NPZ Berne
- 12 jours Taverne (AFP)
- 26 jours sur différents sites (spécialités)



Comment la formation est-elle structurée ?

Plan de formation



Ordonnance sur la formation





La procédure de qualification (PQ) est le terme générique désignant toutes les procédures permettant de déterminer si une personne dispose des compétences nécessaires pour obtenir un diplôme reconnu au niveau fédéral.

Examen pratique **AFP**: 1 journée d'examen au centre

CFC Examen pratique : ½ journée Examen à domicile
+ 1 jour d'examen au centre



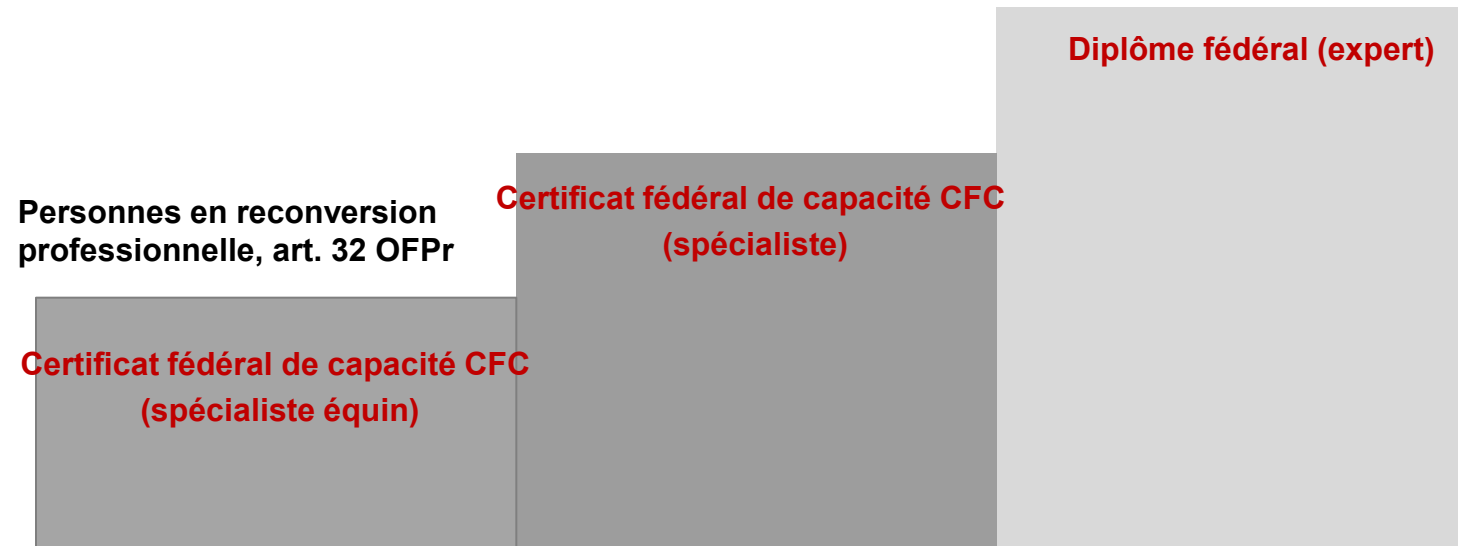


PQ 2025

- 152** Total des apprentis évalués AFP+CFC
- 45** Gardiens de chevaux AFP
 - 64** Professionnel/-le, orientation **soins** CFC
 - 30** Professionnel/-le, orientation **monte classique** CFC
 - 5** Professionnel/-le, orientation **monte western** CFC
 - 8** Professionnel/-le, orientation **chevaux d'allure** CFC



Niveaux de formation





GRIP WILL IMPROVE WITH EXPERIENCE



Merci beaucoup pour votre attention !

Pour plus d'informations, rendez-vous sur :

www.pferdeberufe.ch



Formation J+S Swiss Equestrian

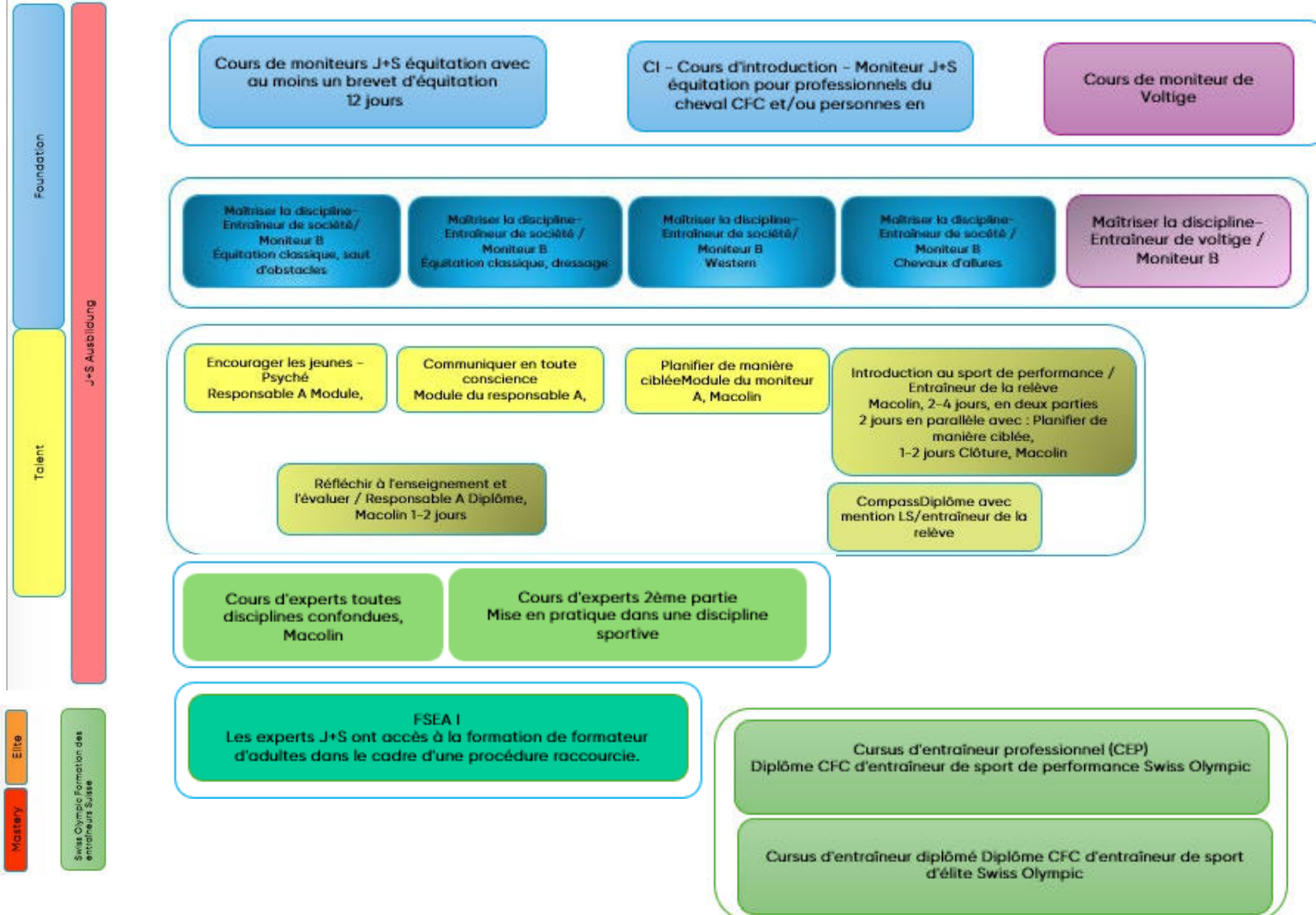
- En complément ou parallèlement à d'autres formations
- Avec des possibilités de subventions fédérales
- Tous les sports offrent ces possibilités, y compris les sports équestres (équitation et voltige).

Aperçu

- ❖ Initiation – Cours pour moniteurs
- ❖ Formation continue pour tous
- ❖ Entraîneur de société–Moniteur B
- ❖ Moniteur A
- ❖ Formation supérieure d'entraîneur



Formation des entraîneurs J+S sports équestres



1er niveau : moniteur J+S

2e niveau : entraîneur de société - moniteur B

3e niveau : moniteur J+S A et/ou entraîneur de la relève

-> Expert J+S et/ou entraîneur en sport de performance et sport d'élite



Initiation à la formation des moniteurs/entraîneurs

Pour tous ceux qui possèdent un brevet Swiss Equestrian et un cheval répondant aux exigences :

Formation des moniteurs :

J+S Cours de moniteur d'équitation
possible pour tous

12 jours en deux ans

CI – Cours d'introduction :

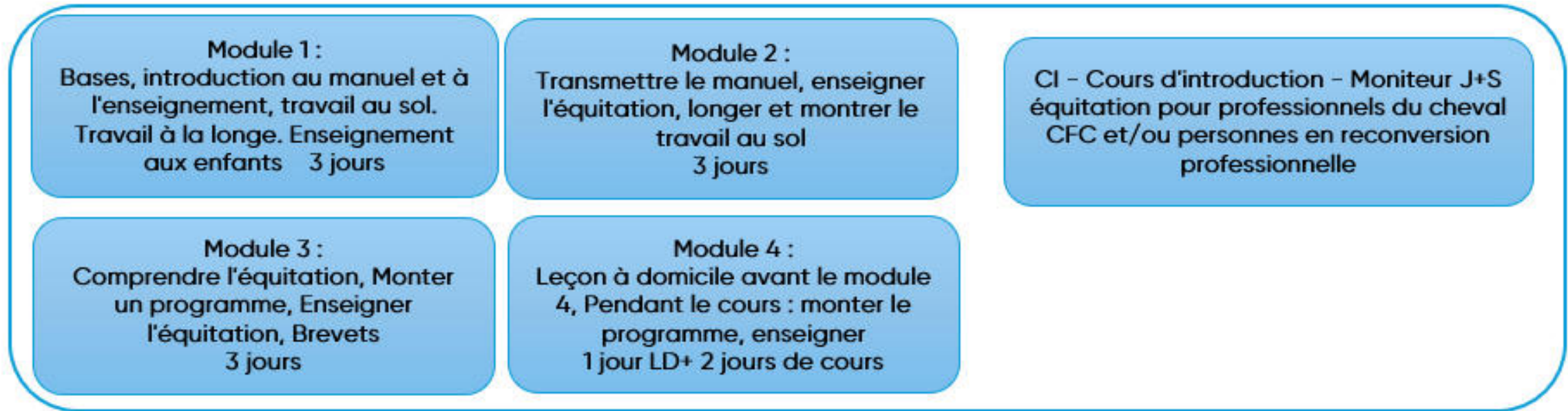
Cours de moniteur J+S Équitation
pour les professionnels du cheval titulaires d'un CFC
dans le domaine équestre et/ou les personnes en
reconversion professionnelle

4 jours

- Permet de devenir formateur/formatrice pour la formation de base grâce à un cours complémentaire dispensé par Swiss Equestrian.
- Permet de bénéficier de subventions pour la formation des enfants et des jeunes.



Formation 1er niveau : cours de moniteur/monitrice J+S



4 modules généralement répartis sur 2 ans, temps nécessaire pour mettre en pratique et assimiler les connaissances acquises.

Examen à domicile avec longe, travail à la longe et leçon d'équitation.

Cours d'introduction au système J+S, des connaissances préalables issues de la formation professionnelle sont requises.



Formation continue J+S sports équestres

Les associations régionales proposent diverses formations initiales et continues.

Les formations continues variées sont ouvertes à **toutes les personnes intéressées par les chevaux.**

Équitation tout terrain*2 jours

Saut d'obstacles/
Construction de

Dressage*
2 jours

Western*
2 jours

Chevaux d'allure*
2 jours

Module de formation
continue des moniteurs

Travail au sol
2 jours

Longer
1-2 jours

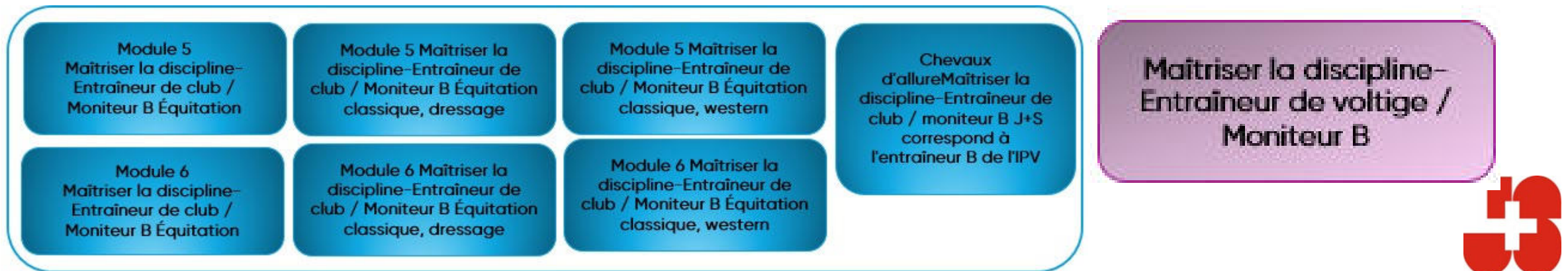
Éthique/Éthologie/Et
hnoll jours

Entraîneur de société – J+S Moniteur B

Toute personne possédant des qualifications supérieures, telles qu'une licence ou d'autres exigences spécifiques à la discipline, peut devenir entraîneur de société.

1er niveau : moniteur J+S

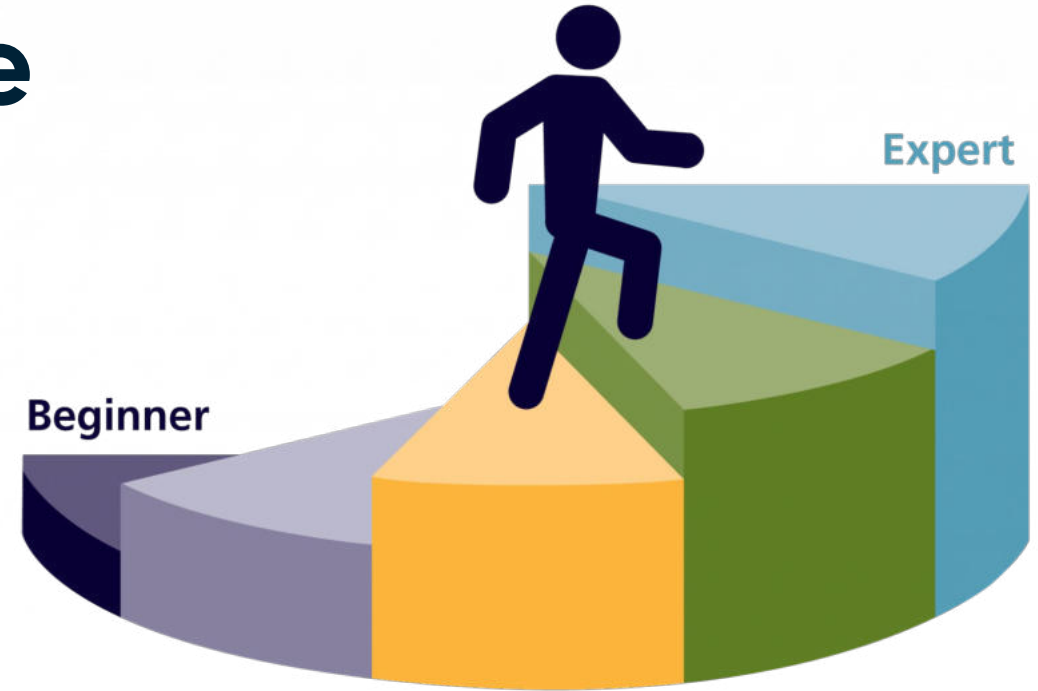
→ 2e niveau : entraîneur de société avec diplôme de Swiss Equestrian



Formation supérieure des entraîneurs

La formation continue ouvre les portes vers :

- Expert J+S
 - Formateur de formateurs
- Entraîneur professionnel ou diplômé Swiss Olympic
 - Entraîneur dans le sport de performance et de haut niveau



Informations sur J+S Sports équestres

Toutes les informations sur les sports équestres J+S sont disponibles sur :

Swiss-Equestrian.ch

- Campus
- Coaches/Trainer

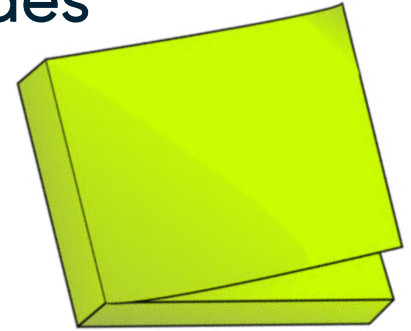


Merci beaucoup pour ton intérêt.



Possibilité de déposer ses demandes – souhaits

- 1) Qu'attends-tu de la formation professionnelle ?
- 2) Qu'attends-tu de Swiss Equestrian en matière de formation des entraîneurs (J+S) ?
- 3) Que manque-t-il selon toi dans la formation ?



Note tes réponses sur des post-it et colle-les sur les thèmes correspondants.

-> Une liste récapitulative sera envoyée avec les présentations dans les prochaines semaines.



Que sais-tu maintenant ?

Kahoot



Take home

Formation des entraîneurs J+S :

1er niveau : moniteur J+S

2e niveau : entraîneur de société

3e niveau : moniteur A – entraîneur de la relève

–Expert J+S

–Entraîneur de sport de compétition

Informations sur **Swiss-Equestrian.ch**

Métiers liés au cheval :

Formations dans l'OrTra :

<https://pferdeberufe.ch/fr/>

« Celui qui se forme va plus loin »

Merci beaucoup pour votre attention Vielen Dank für eure Aufmerksamkeit

Für alle Fragen rund um J+S Pferdesport:
Pour toutes les questions concernant J+S Sports
équestres :

Magdalena Schnyder

Ausbildungsverantwortliche J+S Pferdesport

Responsable de la formation J+S sports équestre

m.schnyder@swiss-equestrian.ch 079 279 41 78

Postfach 726, Papiermühlestrasse 40 H,
CH-3000 Bern 22, +41 (0)31 335 43 43,
info@swiss-equestrian.ch
swiss-equestrian.ch







Décharge des préoccupations – souhaits



**Qu'attends-tu de la
formation professionnelle
dans le secteur équestre ?**



Décharge des préoccupations – souhaits



**Qu'attends-tu de Swiss
Equestrian en matière de
formation des entraîneurs (J+S) ?**



Décharge des préoccupations – souhaits



**Qu'est-ce qui te manque dans
la formation ?**