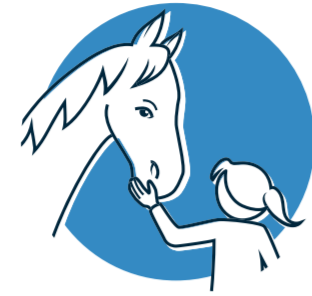


FTEM-Konzept Swiss Equestrian

Pferdesport: Disziplin Fahren



FTEM Phasen		F1	F2	F3	T1	T2	T3	T4	E1	E2	M
		FOUNDATION			TALENT				ELITE		MASTERY
Entwicklungsstufen		Freudvolles Entdecken, Erwerben und Üben der elementaren Bewegungs- und Umgangsgrundformen mit dem Pferd. Eine Beziehung zum Pferd wird aufgebaut und das Verhalten des Sportpartners Pferd wird kennengelernt.	Der aktive Lebensstil wird gefördert. Die Fahrer:innen lernen die Unterschiede der verschiedenen Disziplinen kennen. Bewegungsgrundformen werden erweitert und die Fahrerlichen Fertigkeiten verfeinert sowie sporadisch disziplinspezifisch angewendet.	Die Fahrer:innen können erste Wettkampferfahrungen sammeln und trainieren regelmässig. Die fahrerischen Fertigkeiten werden weiter verfeinert. Die technischen Anforderungen nehmen zu.	Talente werden aufgrund ihrer Fähigkeiten erkannt. Die Fahrer:innen nehmen vermehrt an Wettkämpfen teil. Das fahrerische Können wird gefestigt und die technischen Anforderungen nehmen weiter zu.	Das Potential wird aufgrund nationaler Vorgaben bestätigt. Die Fahrer:innen entscheiden sich, das Engagement im Pferdesport weiter zu steigern. Das Umfeld und die Trainingsbetreuung (auch Heimtrainer) wird professioneller.	Anschluss an die nationale Spitze im Nachwuchs. Die Trainingsbetreuung (auch Heimtrainer) wird intensiviert und das Umfeld weiter optimiert. Wachsendes persönliches Engagement und steigende Ansprüche / Ziele an das Leistungsniveau des Pferdes.	Durchbruch und Anschluss an die nationale Spitze in der Elite schaffen. Leistungsportorientierte Trainings- und Turnierplanung. Wettkampferfahrungen auf höchstem Niveau sammeln und die Schweiz im Nachwuchsbereich international repräsentieren.	Die Schweiz international repräsentieren und den Anschluss an die internationale Spitze schaffen. Selektion für die Teilnahme an internationalen Titelwettkämpfen auf der höchsten Stufe (EM, WM, WC-Final).	International Erfolge feiern mit dem Gewinn von Medaillen an wichtigen Wettkämpfen wie EM, WM, WC-Final.	Sportart dominieren durch konstanten, internationalen Erfolg an Titelkämpfen während mehr als vier Jahren. Regelmässiger Gewinn von Medaillen und Spitzenklassierungen an den wichtigsten Turnieren weltweit.
Trainingsstunden pro Woche	mit dem Pferd inkl. Pferdepflege²⁾	2 bis 3 Std., nicht disziplinspezifisch	3 bis 5 Std., mehrheitlich nicht disziplinspezifisch	6 bis 8 Std.	8 bis 10	10 bis 12	12 bis 14	14 bis 16	20 bis 30	20 bis 30	20 bis 30
	anderes Training (Mental-, Fitness-, etc.)	-	-	-	1 bis 2	2 bis 4	2 bis 4	2 bis 4	2 bis 4	2 bis 4	2 bis 4
Pferd / Pony		Routiniertes Pferd / Pony als Lehrmeister	Routiniertes Pferd / Pony als Lehrmeister	Routiniertes Pferd / Pony als Lehrmeister	Routiniertes Pferd / Pony als Lehrmeister	1 oder mehrere Pferde	Mehrere Pferde	Mehrere Pferde	Mehrere Pferde	Mehrere Pferde	Mehrere Pferde
Leistungsniveau		-	-	Brevet	L-Fahrlizenz	L/M-Fahrlizenz	M/S-Fahrlizenz	M/S-Fahrlizenz	S-Fahrlizenz	S-Fahrlizenz	S-Fahrlizenz
Prioritäten der Turniere		Noch keine Turniere empfohlen	Noch keine Turniere empfohlen	Turniere auf Niveau B Erste Erfahrungen sammeln auf Wettkampfniveau	Turniere auf Niveau L	Turniere auf Niveau L/M	Turniere auf Niveau M/S	Turniere auf Niveau S	Turniere auf Niveau S	Turniere auf Niveau S	Turniere auf Niveau S
Turniere pro Jahr²⁾ (Richtwert)	Nationale	-	-	2 bis 4	4 bis 6	5 bis 7	6 bis 8	5 bis 7	5 bis 7	5 bis 7	6 bis 8
	Internationale	-	-	-	-	-	1 bis 2	2 bis 4	3 bis 5	3 bis 5	5 bis 8
Ausbildungsniveau Athlet:in (Swiss Equestrian)		Grundausbildung Pferd Attest	Grundausbildung Pferd Diplom Fahren	Fahrbrevet	Lizenz Fahren	Lizenz Fahren	Lizenz Fahren	Lizenz Fahren	Lizenz Fahren	Lizenz Fahren	Lizenz Fahren
Swiss Olympic Card		-	-	-	-	-	-	Elite	Elite	Elite	Elite
Kadernitgliedschaft Swiss Equestrian		-	-	-	Junioren	Junioren	Junioren / Perspektiv Kader	Perspektiv Kader / Elite	Elite	Elite	Elite
Verantwortliche in der sportlichen Entwicklung	Persönliches Umfeld	Eltern / Reitschulen und Fahrvereine	Eltern / Reitschulen und Fahrvereine	Eltern / Reitschulen und Fahrvereine	Eltern / Reitschulen und Fahrvereine	Fahrvereine und Kadertrainer	Fahrvereine und Kadertrainer	Fahrvereine und Kadertrainer	Fahrvereine und Kadertrainer	Fahrvereine und Kadertrainer	Fahrvereine und Kadertrainer
	Ausbildungsstufen für Trainer:innen					Trainer Swiss Equestrian	Trainer Swiss Equestrian	Trainer Swiss Equestrian	Trainer Swiss Equestrian	Trainer Swiss Equestrian	Trainer Swiss Equestrian
Umfeld der Athlet:innen	Schule / Berufsausbildungsmöglichkeiten	Primar- oder Sekundarschule	Primar- oder Sekundarschule	Primar- oder Sekundarschule	Primar- oder Sekundarschule	Sekundarschule / sportfreundlicher Lehrbetrieb / Arbeitgeber	Sekundarschule / sportfreundlicher Lehrbetrieb / Arbeitgeber	Sportfreundlicher Arbeitgeber	Sportfreundlicher Arbeitgeber	Sportfreundlicher Arbeitgeber	Sportfreundlicher Arbeitgeber
	Armee	-	-	-	-	-	-	Qualifizierte:r Athlet:in	Qualifizierter: Athlet:in	Qualifizierte:r Athlet:in	Qualifizierte:r Athlet:in
Lebenslang engagiert im Pferdesport¹⁾	Swiss Equestrian			Engagiert im Verein	Engagiert im Verein	Engagiert im Verein / Verband	Engagiert im Verein / Verband	Engagiert im Verein / Verband	Engagiert im Verein / Verband	Engagiert im Verein / Verband	Engagiert im Verein / Verband
	Internationaler Pferdesportverband (FEI)							Nationale Offizielle	Nationale Offizielle	Nationale Offizielle	Nationale Offizielle
	Anerkannte Berufsausbildungen					Pferdefachperson EFZ	Pferdefachperson EFZ	Pferdefachperson EFZ / Spezialist der Pferdebranche	Pferdefachperson EFZ / Spezialist der Pferdebranche	Pferdefachperson EFZ / Spezialist der Pferdebranche	Pferdefachperson EFZ / Spezialist der Pferdebranche
Ethik (Mensch und Pferd)		Erlernen eines verantwortungsvollen Umgangs mit dem Pferd	Erlernen eines verantwortungsvollen Umgangs mit dem Pferd	Erlernen eines verantwortungsvollen Umgangs mit dem Pferd sowohl im Umgang mit den Mitmenschen als auch mit dem Pferd unter Wettkampfbedingungen Erkennen der eigenen Grenzen	Verstehen und Befolgen der Prinzipien der Ethik Charta und des Ethik-Statuts Swiss Olympic und des Code of Conduct der FEI Entwickeln von Kompetenzen zu Ethik-Themen Erkennen der eigenen Grenzen und jener des Pferdes	Verstehen und Befolgen der Prinzipien der Ethik Charta und des Ethik-Statuts Swiss Olympic und des Code of Conduct der FEI Entwickeln von Kompetenzen zu Ethik-Themen Erkennen der eigenen Grenzen und jener des Pferdes	Verstehen und Befolgen der Prinzipien der Ethik Charta und des Ethik-Statuts Swiss Olympic und des Code of Conduct der FEI Entwickeln von Kompetenzen zu Ethik-Themen Erkennen der eigenen Grenzen und jener des Pferdes	Verstehen und Befolgen der Prinzipien der Ethik Charta und des Ethik-Statuts Swiss Olympic und des Code of Conduct der FEI Entwickeln von Kompetenzen zu Ethik-Themen Erkennen der eigenen Grenzen und jener des Pferdes	Halten sich an olympische Werte sowie die Ethik-Charta und das Ethik-Statut des Schweizer Sports und den Code of Conduct der FEI. Festigen der Ethik-Kompetenzen und wahrnehmen einer Vorbildrolle	Halten sich an olympische Werte sowie die Ethik-Charta und das Ethik-Statut des Schweizer Sports und den Code of Conduct der FEI. Festigen der Ethik-Kompetenzen und wahrnehmen einer Vorbildrolle	Halten sich an olympische Werte sowie die Ethik-Charta und das Ethik-Statut des Schweizer Sports und den Code of Conduct der FEI. Festigen der Ethik-Kompetenzen und wahrnehmen einer Vorbildrolle

¹⁾ Karrieremöglichkeiten

²⁾ abhängig von der Anzahl Pferde und dem Professionalisierungsgrad der Organisation

